

2017년  
에이스투자금융(주)의 현황

2017년 12월



\* 이 공시자료는 “여신전문금융업감독규정” 제23조 규정에 따라 작성되었음

## I. 일반현황

### 1. 회사현황

회사명	한글	에이스투자금융 주식회사	대표자	지민호, 황영원
	영문	ACE Investment & Finance		
본점소재지(주소)		서울시 영등포구 여의나루로 67, 201 (여의도동, 신송빌딩)		
수권자본금		1,000 억 원	납입자본금	400억원
회사설립일		2006년 5월 3일	상장일	비상장
영위업무		신기술사업금융업 (2014. 07. 07) 할 부 금 융 업 (2014. 07. 07)		

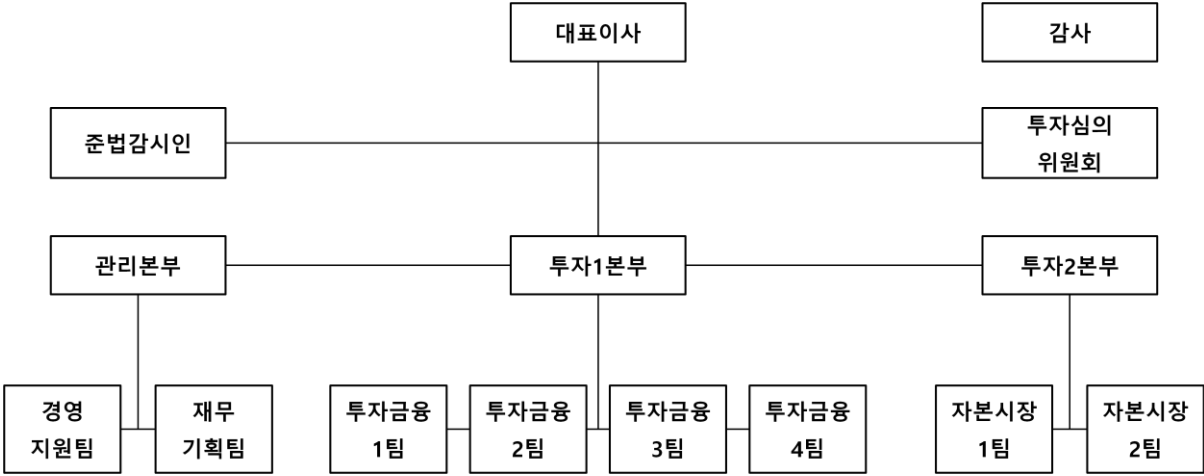
### 2. 경영방침

- (1) 기업과 금융의 공동성장 추구
- (2) 혁신 중소기업 및 신기술 보유기업의 육성, 지원을 통한 창조경제 구현
- (3) 투자 역량의 극대화

### 3. 연혁 . 추이

일 자	내 역
2006.05	에이스투자자문(주) 설립
2006.08	금융감독원 투자일임자문업 등록
2009. ~	수협중앙회 外 8개 기관 운용·자문사 선정
2010.09	수탁고 3,000억 달성
2011. ~	메리츠화재 外 1개 기관 운용·자문사 선정
2012.09	교직원공제회 운용사 선정
2013. ~	서울보증보험 外 3개 기관 운용·자문사 선정
2014.04	유상증자 (납입자본금 350억원)
2014.06	금융감독원 투자일임자문업 반납 및 에이스투자금융(주) 상호 변경
2014.06	대표이사 회장 지민호, 대표이사 사장 황영원 취임
2014.07	금융감독원 여신전문금융업 등록
2014.09	유상증자 (납입자본금 400억원)
2016.06	에이스신기술투자조합1호 결성
2016.09	에이스수성신기술투자조합1호 결성
2017.02	에이스신기술투자조합2호 결성
2017.04	에이스수성신기술투자조합2호 결성
2017.12	에이스수성신기술투자조합3호 결성

4. 조직도



5. 인원

(단위 : 명)

구분		임원		일반직원					사무직 등	합계	직원외 인원	총계
		상근	비상근	1급	2급	3급	4급	5·6급				
국내		3	1	2	2	5	2	0	2	17	0	17
해외	지점	0	0	0	0	0	0	0	0	0	0	0
	현지법인	0	0	0	0	0	0	0	0	0	0	0
	사무소	0	0	0	0	0	0	0	0	0	0	0
	소계	0	0	0	0	0	0	0	0	0	0	0
합계		3	1	2	2	5	2	0	2	17	0	17

## 6. 임원현황

성명	직위	출생 연월	담당 업무	주요 경력	최초 선임일	최근 선임일	임기 만료일	상근 여부
지민호	대표이사 회장	1962.07	업무 총괄	에이스투자금융(주) 대표이사 LG 투자신탁운용(주) 삼일회계법인 CPA(공인회계사)	14.06.03	17.06.03	20.06.03	상근
황영원	대표이사 사장	1964.04	업무 총괄	에이스투자금융(주) 대표이사 에이스투자자문(주) 대표이사 RBC ROYAL BANK/DOMINION 증권 마이애셋자산운용(주) 한외종합금융(주) CPA/CMA(캐나다 공인회계사)	09.03.13	15.03.13	18.03.13	상근
성지용	사내이사	1972.03	투자 총괄	에이스투자금융(주) 이사 대신증권(주) IPO 팀장 하나대투증권(주) IPO 팀장	14.06.03	17.06.03	20.06.03	상근
은효상	감사	1966.03	(비상 근)	에이스투자금융(주) 감사 신한 BNP 파리바자산운용 에이치디씨자산운용 KDB 자산운용	14.09.29	17.03.16	20.03.16	비상근

## 7. 영업점 현황

영업점명	소재지	전화번호
본점	서울시 영등포구 여의나루로 67, 201 (여의도동, 신송빌딩)	02-6911-1000

8. 대주주

(단위 : 억원, %)

주주명	금액	지분율
지민호	394.5	98.63
황영원	5.0	1.25
김범주	0.5	0.12
계	400.0	100.00

9. 타법인 주식보유 현황

(단위 : 억원, %)

금융회사					비금융회사				
업체명	업종	출자액	지분율	출자평가액	업체명	업종	출자액	지분율	출자평가액
-	-	-	해당사항 없음.					-	-

10. 배당

(단위 : 원, %)

구분	당해연도	직전연도
배당율	-	16.8%
주당 배당액	-	84원
주당 당기순이익	-	453원
배당성향	-	18.54%

## II. 경영실적

### 1. 취급업무별 영업실적(연간 취급액기준)

(단위 : 억원, %)

업종별			당해연도		직전연도	
			금액	구성비	금액	구성비
카드	신용 판매	일시불	-	-	-	-
		할부	-	-	-	-
	현금 대출	단기카드대출(현금서비스)	-	-	-	-
		장기카드대출(카드론)	-	-	-	-
	계		-	-	-	-
리스	금융		-	-	-	-
	운용		-	-	-	-
	계		-	-	-	-
할부금융			-	-	-	-
신기술 금융 투자용자	회사분	투자	152.36	50.64%	73.75	32.6%
		대출금	-	-	-	-
	조합분	투자	48.5	16.12%	20	8.69%
		대출금	-	-	-	-
	계				-	-
콜론			-	-	-	-
할인어음			-	-	-	-
팩토링			-	-	-	-
대여금			100.0	33.24%	136.3	59.25%
기타			-	-	-	-
합계			300.86	100%	230.05	100%

## 2. 부문별 영업실적

### 1) 카드이용 현황 (연간 취급액기준)

(단위 : 억원, %)

구분	신용판매								카드대출								총 계
	일시불대급금				할부대급금				단기카드대출 (현금서비스)				장기카드대출 (카드론)				
	개인	법인	구매 전용	계	개인	법인	구매 전용	계	개인	법인	계	개인	법인	계			
									대환			대환					
국내회원의 국내사용	-	-	-	-	-	-	-	-	-	-	-	-	-	-	-	-	
국내회원의 해외사용	-	-	-	-	해당사항 없음.								-	-	-	-	
국내회원의 이용실적계	-	-	-	-	-	-	-	-	-	-	-	-	-	-	-	-	

구분	일시불	단기카드대출(현금서비스)	계
해외회원의 국내이용실적 계		해당사항 없음.	

### 2) 리스현황 (연간 취급액기준)

(단위 : 억원, %)

구분		당해연도		직전연도	
		금액	구성비	금액	구성비
물건별	국산	-	-	-	-
	외산	-	-	-	-
이용자별	공공기관/비영리단체	-	-	-	-
	다른 리스회사	-	-	-	-
	사업자(법인, 개인)	해당사항 없음.			
	개인				
	기타	-	-	-	-
업종별	제조업	-	-	-	-
	비제조업	-	-	-	-
합계		-	-	-	-

3) 할부현황 (연간 취급액기준)

(단위 : 억원, %)

구분		당해연도		직전연도	
		금액	구성비	금액	구성비
내구재	자동차	-	-	-	-
	가전제품	-	-	-	-
	기타	-	-	-	-
	소계	-	해당사항 없음.		-
주택		-			-
기계류		-	-	-	-
기타					
합계		-	-	-	-

4) 신기술금융현황

① 투자 및 융자현황 (실행액 기준)

(단위 : 억원)

구분	당해연도			직전연도		
	회사분	조합분	합계	회사분	조합분	합계
투자금액	152.36	48.5	200.86	73.75	20	93.75
신기술금융대출금				-	-	-
합계	152.36	48.5	200.86	73.75	20	93.75

② 신기술사업투자조합 결성현황

(단위 : 억원)

구분		당해연도	직전연도
결성	조합수	3	2
	금액	251.3	70.5
해산	조합수	-	-
	금액	-	-



③ 신기술사업투자조합의 투자자원 현황 (잔액기준)

(단위 : 억원)

구분	당해연도		직전연도	
	참여기관수	금액	참여기관수	금액
여신금융회사	5	63.75	2	20
기금	-	-	-	-
기관투자	-	-	1	10
일반법인	6	107.50	-	-
개인	24	140.81	10	40.5
외국인	-	-	-	-
기타	-	-	-	-
합계	35	312.06	13	70.5

### Ⅲ. 재무현황

#### 1. 요약재무상태표

(단위 : 억원, %)

구분		당해연도		직전연도	
			구성비		구성비
자산	현금 및 예치금	147.30	23.58	168.34	27.99
	유가증권	151.49	24.25	175.32	29.15
	대출채권	75.63	12.11	136.26	22.66
	카드자산	-	-	-	-
	할부금융자산	-	-	-	-
	리스자산	-	-	-	-
	신기술금융자산	238.77	38.22	105.93	17.61
	유형자산	0.09	0.01	0.08	0.01
	기타자산	11.45	1.83	15.44	2.57
	자산총계	624.73	100	601.37	100
부채	차입부채	-	-	-	-
	기타부채	9.62	1.54	11.70	1.95
	부채총계	9.62	1.54	11.70	1.95
자본총계		615.11	98.46	589.67	98.05
부채 및 자본총계(총자산)		624.73	100	601.37	100

2. 요약손익계산서

(단위 : 억원)

구분	당해연도	직전연도
영업수익	76.58	86.54
영업비용	36.55	39.27
영업이익	40.03	47.27
영업외수익	0	0
영업외비용	0.10	0.08
법인세차감전순이익	39.92	47.18
법인세비용	8.27	10.93
당기순이익	31.65	36.25

3. 자금조달 현황

(단위 : 억원)

구분		당해연도	직전연도
부채계정자금조달	차입금		
	회사채		
	기타	해당사항 없음.	
기타	보유유가증권매출		
	유동화자금조달		
	기타		
합계			

#### 4. 자산부채 만기구조

(단위 : 억원, %)

구분					7 일 이내	30 일 이내	90 일 이내	180 일 이내	1 년 이내	1 년 초과	합계		
자산 (관리 자산 기준)	원화 자산	현금과 예치금			147.30	147.30	147.30	147.30	147.30	0	147.30		
		유가증권			0	0	0	0	151.49	0	151.49		
		카드자산			0	0	0	0	0	0	0		
		할부금융자산			0	0	0	0	0	0	0		
		리스자산			0	0	0	0	0	0	0		
		신기술금융자산			0	0	0	0	238.77	0	238.77		
		대출 채권	콜론			0	0	0	0	0	0	0	
			할인어음			0	0	0	0	0	0	0	
			팩토링			0	0	0	0	0	0	0	
			대 여 금	가계대출금			0	0	0	0	0	0	0
				기타대출금			0	0	6.60	15.40	54.18	21.45	75.63
				소계			0	0	0	0	0	0	0
			기타			0	0	0	0	0	0	0	
			소계			0	0	6.60	15.40	54.18	21.45	75.63	
	기타원화자산			0	0	0	0	11.54	0	11.54			
원화자산총계			0	0	6.60	15.40	603.28	21.45	624.73				
외화자산총계				0	0	0	0	0	0	0			
자산총계				0	0	6.60	15.40	603.28	21.45	624.73			
부채 및 자본	원화 부채 및 자본	단기 차입금	일반차입금			0	0	0	0	0	0	0	
			어음차입금			0	0	0	0	0	0	0	
			관계회사차입금			0	0	0	0	0	0	0	
			기타			0	0	0	0	0	0	0	
			소계			0	0	0	0	0	0	0	
		콜머니			0	0	0	0	0	0	0	0	
		장기차입금			0	0	0	0	0	0	0	0	
		사채			0	0	0	0	0	0	0	0	
		기타 원화부채			0	0	9.62	0	9.62	0	9.62	9.62	
		부채 소계(원화)			0	0	9.62	0	9.62	0	9.62	9.62	
		자기자본			0	0	0	0	0	615.11	615.11	615.11	
		제충당금			0	0	0	0	0	0	0	0	
		원화부채및자본(제충당금포함)			0	0	9.62	0	9.62	615.11	624.73	624.73	
		외화 부채 및 자본				0	0	0	0	0	0	0	0
	부채 및 자본총계				0	0	9.62	0	9.62	615.11	624.73	624.73	
자산 유동화	국내 ABS			0	0	0	0	0	0	0	0		
	해외 ABS			0	0	0	0	0	0	0	0		
	소계			0	0	0	0	0	0	0	0		
자산과부채 및 자본의 만기불일치(원화분)					0	0	0	0	0	0	0		
자산과부채 및 자본의 만기불일치(원화및외화)					0	0	0	0	0	0	0		

## 5. 유가증권 투자현황

(단위 : 억원)

구분		당해연도			직전연도		
		장부가(A)	시가(B)	평가손익 (B-A)	장부가(A)	시가(B)	평가손익 (B-A)
원화	주식	56.70	57.68	0.98	43.22	45.21	1.99
	사채	166.99	166.99	-	74.07	74.07	-
	국공채	-	-	-	-	-	-
	지방채	-	-	-	-	-	-
	기타	-	-	-	-	-	-
외화증권		18.08	16.92	-1.16	11.49	16.36	4.87

## 6. 대손상각 및 대손충당금 적립현황

### 1) 대손상각현황

(단위 : 억원)

구분	당해연도	직전연도
카드자산		
할부금융자산		
리스자산	해당사항 없음.	
신기술금융자산		
여신성금융자산		

### 2) 대손충당금 적립현황

(단위 : 억원)

구분	당해연도			직전연도		
	채권총액	적립액	비율(%)	채권총액	적립액	비율(%)
카드채권						
할부금융채권						
리스채권	해당사항 없음.					
신기술금융채권						
여신성금융채권						

## 7. 부실 및 무수익여신

### 1) 부실 및 무수익여신

(단위 : 억원)

구분	당해연도	직전연도	변동요인
총여신	75.62	136	기업대출
부실여신	-	-	
무수익여신	-	-	

### 2) 부실 및 무수익여신 업체 현황

(단위 : 억원)

업체명	당해연도	직전연도	증가액	증가사유	비고
		해당사항 없음.			

### 3) 신규발생 법정관리업체 현황

(단위 : 억원)

업체명	법정관리개시 결정일자	연말 총여신잔액	부실여신잔액	법정관리 진행사항	비고
		해당사항 없음.			

## 8. 지급보증 및 기타 현황

(단위 : 억원)

구분		당해연도	직전연도	변동사유
지급보증				
	원화지급보증			
	외화지급보증			
기타		해당사항 없음.		

#### IV. 경영지표

##### 1. 주요경영지표 현황

(단위 : 억원, %)

구분			당해연도	직전연도
자본의 적정성	조정자기 자본비율	조정자기자본계	615.11	587.23
		조정총자산계	605.61	551.79
		조정자기자본비율	101.57	106.42
	단순자기 자본비율	납입자본금	400.00	400.00
		자본잉여금	117.13	117.13
		이익잉여금	100.34	75.41
		자본조정	0	0
		기타 포괄손익누계액	-2.36	-2.86
		자기자본계	615.11	589.68
		총자산	624.73	601.38
		단순자기자본비율	98.46	98.05
자산의 건전성	손실위험도 가중부실 채권비율	가중부실채권 등	0	0
		총채권 등	75.63	136.26
		손실위험도가중부실채권비율	0	0
	고정이하 채권비율	고정	0	0
		회수의문	0	0
		추정손실	0	0
		고정이하채권계	0	0
		총채권 등	75.63	136.26
		고정이하채권비율	0	0
		연체채권비율	연체채권액	0
	총채권액		75.63	136.26
	연체채권비율		0	0
	대주주에 대한 신용공여비율	대주주 신용공여액	0	0
		자기자본	1,230.22	589.68
		대주주에 대한 신용공여비율	0	0
	대손충당금 적립비율	대손충당금 잔액	0.76	0
		대손충당금 최소의무적립액	0.76	0
		대손충당금적립비율	100	0

구분			당해연도	직전연도
수익성	총자산 이익률	당기순이익	31.65	36.25
		총자산평잔	612.65	584.49
		총자산이익률	5.17	6.20
	자기자본 이익률	당기순이익	31.65	36.25
		자기자본	615.11	589.68
		자기자본이익률	5.15	6.15
	총자산 경비율	총경비	20.05	20.31
		총자산평잔	612.65	584.49
		총자산경비율	3.27	3.47
	수지비율	연간 영업비용	39.36	39.56
		연간 영업수익	86.54	86.54
		수지비율	45.48	45.72
유동성	원화유동성 자산비율	원화 유동성자산	153.90	36.51
		원화 유동성부채	9.62	11.70
		원화 유동성비율	1,599.79	312.05
	업무용유형자산 비율	업무용 유형자산	0.09	0.08
		자기자본	615.11	589.68
		업무용유형자산비율	0.01	0.01
	발행채권의 신용스프레드	신용카드채권 수익률	0	0
		국고채수익률	0	0
		신용스프레드	0	0
생산성	직원 1 인당	영업이익	2.35	2.78
		여신액	4.45	8.01

## V. 리스크관리

### 1. 개요

- 1) 리스크관리위원회의 구성  
: 대표이사, 본부장, 준법감시인
- 2) 리스크관리 목적  
: 회사경영의 안정성 및 자산 건전성을 도모

### 2. 리스크종류 등

#### 1) 리스크의 종류 및 관리부서

구분	관리대상	관리부서
신용리스크	거래 상대방의 채무 불이행에 따른 손실위험	현업부서 (투자본부)
유동성리스크	지급불능 위험, 비정상적인 보유자산의 처분이나 자금차입을 하게 될 위험 또는 유효한 투자기회를 상실하게 될 위험	관리본부
시장리스크	금리, 주가, 환율 등 시장가격의 변동에 따른 손실위험 ① 가격리스크 : 금리, 주가 등의 변동에 따라 시장성 자산의 가치가 감소될 위험 ② 환리스크 : 환율의 변동에 따라 외환 포지션의 가치가 감소될 위험 ③ 금리리스크 : 금리변동에 따라 자산·부채의 금리 재약정 불일치로 인한 손실 위험	관리본부
환경리스크	회사를 둘러싼 거시적 금융환경의 급변 및 경쟁업체의 전략 변화 또는 정부의 정책·규제의 변경 등 회사 외적인 환경 변화에 따른 위험	관리본부
경영관리리스크	① 운영리스크 : 경영 내부의 업무 수행과정 중 발생 가능한 오류 및 비효율성으로 인하여 발생하는 위험 ② 권한부여리스크 : 책임소재의 불명확 또는 권한의 집중 부여에 따른 남용으로 인하여 발생하는 위험 ③ 부정리스크 : 회사 내부 구성원의 부정행위로 인하여 발생하는 위험을 말한다	관리본부

#### 2) 리스크관리 절차

- 리스크 인식 : 회사 경영활동과 관련하여 발생 가능한 모든 리스크 소재를 식별 및 분석
- 리스크 측정 및 평가 : 리스크 유형별로 리스크 크기를 측정 및 규모의 적정성 여부 평가
- 리스크 통제 : 적정 리스크를 유지하기 위하여 부문별로 리스크 한도 설정 및 리스크 규모가 한도 이내로 유지되도록 정해진 절차나 방법에 따라 관리



### 3. 리스크 관련 양식

#### 1) 신용카드사 대환대출현황

(단위 : 억원)

구분		금액
대환대출자산 총계		
연체 1 개월 미만		
	연체 1~3 개월	해당사항 없음.
	연체 3~6 개월	
	연체 6 개월 이상	
연체 채권 계(30 일 이상)		
연체율		

#### 2) 할부금융사 가계대출현황

(단위 : 억원)

구분	정상	요주의	고정이하여신				합계
			고정	회수의문	추정손실	소계	
가계대출금			해당사항 없음.				

#### 3) 자산유동화 현황

(단위 : 억원)

계약당사자		양도일 또는 신탁일	최초양도금액 또는 신탁금액(평가금액)	비고
양도인 또는 위탁자	양수인 또는 수탁자			
		해당사항 없음.		
계				

4) 자산별자산유동화현황

(단위 : 억원)

구분	금액
카드자산	
할부금융자산	
리스자산	
신기술대출금	해당사항 없음.
여신성금융자산	
기타자산	
계	

## VI. 기타 경영현황

### 1. 내부통제

#### 1) 감사의 기능과 역할

감사는 회사의 전반적인 내부통제시스템의 적정성과 경영성과를 평가·개선하기 위한 다음 각 호의 직무를 수행한다.

- ① 재무감사, 업무감사, 준법감사, 경영감사, IT 감사 등으로 구분되는 내부감사 계획의 수립, 집행, 결과평가, 사후조치, 개선방안 제시
- ② 회사의 전반적인 내부통제시스템에 대한 평가 및 개선방안 제시
- ③ 내부감사부서장의 임면에 대한 동의
- ④ 외부감사인 선임의 승인
- ⑤ 외부감사인의 감사활동에 대한 평가
- ⑥ 감사결과 지적 사항에 대한 조치 확인
- ⑦ 관계법령 또는 정관에서 정한 사항과 이사회가 위임한 사항의 처리
- ⑧ 기타 감독기관 지시, 이사회가 필요하다고 인정하는 사항에 대한 감사

#### 2) 감사의 구분

감사의 종류는 기능별로 재무감사, 준법감사, 업무감사, 경영감사, IT 감사 등 다섯 가지로 구분한다.

- ① 재무감사(financial audit)는 회계기준 및 회계시스템의 적정성을 평가하고 회계정보, 재무보고서의 정확성 및 신뢰성과 유용성을 평가하는 일련의 프로세스를 의미한다.
- ② 준법감사(compliance audit)는 관계법령, 규정 등의 준수를 담보하고 이에 대한 상시적 감사를 위해 설치된 회사 내 준법감시시스템의 적절한 작동여부를 점검하고 개선책을 제시하기 위해 실시되는 일련의 프로세스를 의미한다.
- ③ 업무감사(operational audit)는 조직구조 분석이나 업무분배 방식 등을 평가하기 위해 재무 및 준법감사 부문 이외의 조직 내 업무절차 및 시스템을 점검·분석하는 일련의 프로세스를 의미한다.
- ④ 경영감사(management audit)는 위험(risk) 및 통제(control)에 대한 경영진의 접근방식·절차 등의 적정성 및 유용성을 평가하여 궁극적으로 회사의 경영목표 달성을 보좌하기 위한 일련의 프로세스를 의미한다.
- ⑤ IT 감사(information technology audit)는 IT 부문의 안정성과 건전성을 평가하는 일련의 프로세스를 의미한다.

#### 3) 감사의 방법

감사 및 감사인은 기능별로 분류된 감사를 실시함에 있어서 일상감사방법, 종합감사방법, 특별감사방법으로 구분하여 실시한다.

- ① 일상감사방법은 임원급 이상이 결재하는 업무(별첨 참조)에 대하여 감사가 그 내용을 사전 또는 사후적으로 검토하고 필요 시 의견을 첨부하는 방식으로 실시한다.  
반대의견을 첨부하는 경우에는 동 건에 대한 시정 조치뿐만 아니라 동 건과 같은 사안이 재발되지 않도록 개선방안을 제시하여야 한다.
- ② 종합감사방법은 정기적인 감사계획에 의거하여 재무, 준법, 업무, 경영, IT 등 기능별로 감사를 실시하여 기능별 프로세스의 유효성 평가, 문제점 적시, 개선방안 제시 등을 포함한 종합감사 보고서를 작성하여 제출하는 방식으로 실시한다.
- ③ 특별감사방법은 감사가 필요하다고 인정하는 경우, 대표이사의 요청이 있는 경우, 감독기관의 지시가 있는 경우 특정사안에 대해서 감사의 재량에 따라 비정기적으로 실시한다.

4) 내부통제 전담조직 및 관리 체계 : 내부통제를 위한 내부감사 및 준법감시인을 두고 있음.

#### 5) 준법감시인의 역할 및 기능

- ① 내부통제정책의 수립 및 기획 입안
  - 내부통제기준 및 준법감시인운영규정의 제·개정입안
  - 법규준수프로그램의 입안관리
- ② 내부통제제도 운영실태에 대한 모니터링 및 미비점 개선·시정
  - 내부통제제도 운영실태에 대한 모니터링 및 조사
  - 임직원의 위법·부당행위에 대한 감사위원회(또는 감사)앞 보고 및 제재요구
  - 내부통제제도의 운영과 관련한 문제점 및 미비사항에 대한 개선 및 시정요구
  - 임직원의 법규준수 및 내부통제와 관련한 정보수집
- ③ 이사회, 경영진, 유관부서에 대한 지원 및 자문
  - 내부통제제도의 운영과 관련하여 이사회, 경영진 및 해당부서 앞 자문
  - 내부통제제도의 구축·운영상황 등에 대한 이사회, 경영진 앞 정례적인 보고
  - 소송사건, 민원처리, 법규준수 및 내부통제 등과 관련한 유관부서의 협조요청에 대한 자문
- ④ 일상업무에 대한 사전 감시
  - 정관·규정등의 제정 및 개폐시 법규준수측면에서의 사전검토
  - 이사회, 이사회산하 각종 위원회의 부의사항에 대한 법규준수측면에서의 사전검토
  - 신상품개발 등 새로운 업무의 개발 및 추진시 법규준수 또는 내부통제측면에서의 사전검토 등
  - 감독기관에 제출하는 중요한 자료나 문서에 대한 사전검토(감사조직에서 사전검토 하는 회계 및 재무관련 보고서는 제외) 등
- ⑤ 내부통제 및 법규준수 등과 관련하여 정기적인 임직원 교육 실시 및 교육현황의 관리
- ⑥ 임직원 윤리강령의 제정 및 세부 실천방안 마련
- ⑦ 소비자보호업무에 관한 민원처리내용 및 경영공시내용의 적정성 점검 등
- ⑧ 감독당국 및 감사조직과의 협조·지원

- 감독당국과의 유기적인 협조체제 및 의사소통채널 구축
  - 연간 감사계획 수립시 감사위원회(또는 감사)와의 협의·조언 등
- ⑨ 준법감시결과의 주기적인 기록유지 및 준법감시인의 연간 활동계획·결과에 대한 보고서 작성 및 경영진 또는 감사위원회(또는 감사)앞 보고

## **2. 기관경고 및 임원문책 현황**

해당 사항 없음

## **Ⅶ. 재무제표**

별첨의 감사보고서 참조

## **Ⅷ. 기타**

해당 사항 없음